

# ALCOBENDAS



## 1º TRIMESTRE 2019 OBSERVATORIO LOCAL DE EMPLEO

DEPARTAMENTO DE COMERCIO, FOMENTO DEL EMPLEO Y  
NUEVAS OPORTUNIDADES



ALCOBENDAS  
Un modelo **de ciudad**

	<u>Página</u>
<u>FUENTES DE INFORMACIÓN Y ESTRUCTURA DEL DOCUMENTO</u>	3
<u>PRINCIPALES TENDENCIAS DEL TRIMESTRE</u>	4
<u>PERSONAS DEMANDANADANTES DE EMPLEO:</u>	
• TASAS DE PARO Y DESEMPLEADOS REGISTRADOS	5
• PERFIL DESEMPLEADO	7
<u>OFERTAS DE TRABAJO:</u>	
• PRINCIPALES CARACTERÍSTICAS DE LOS PUESTOS DE TRABAJO SOLICITADOS A LA AGENCIA DE COLOCACIÓN MUNICIPAL	9
• PRINCIPALES CARACTERÍSTICAS DE LOS CONTRATOS DE TRABAJO TRAMITADOS POR LA OFICINA LOCAL DE EMPLEO (SEPE)	12

## FUENTES DE INFORMACIÓN Y ESTRUCTURA DEL DOCUMENTO

- Las fuentes de información de donde proceden los datos de este informe son principalmente:
  - Departamento de Comercio, Fomento de Empleo y Nuevas Oportunidades.
  - SEPE (Servicio Público de Empleo Estatal).
  - EPA (Encuesta de Población Activa).
  - INE (Instituto nacional de estadística)
  - ALMUDENA (Instituto de estadística de la C. de Madrid)
  
- El informe trimestral se estructura en dos capítulos:
  - Personas Demandantes de Empleo, donde se cuantifica su volumen y se analiza el perfil socioeconómico de los desempleados del municipio.
  - Puestos de trabajo solicitadas por las empresas, donde se analiza los sectores más activos, los puestos de trabajo más solicitados y las principales características de estas ofertas.

Toda la documentación se presenta de una forma comparada, a fin de poder observar su evolución en el tiempo y, de este modo, obtener tendencias del comportamiento del Mercado de Trabajo.

**Ascenso de la tasa de desempleo** estimada en el municipio de Alcobendas (**7,30%**), si bien, este ascenso se ha producido de forma generalizada en todo el territorio español, siendo el mismo habitual tras finalizar la campaña de Navidad, donde el número de contrataciones es muy elevado y tras finalizar la Navidad se prescinde de este personal.

Respecto a este mismo periodo en el año anterior, la tasa actual en Alcobendas es casi un 1 punto inferior. El **valor alcanzado continua muy por debajo del registrado por la C. de Madrid (11,70%) y, sobre todo, del registrado a nivel nacional (14,70%).**

**El paro registrado en la Oficina de Empleo de la C. de Madrid, se sitúa en 4.618 inscritos**, lo que supone respecto al trimestre anterior un aumento de 112 individuos y respecto al año anterior, un significativo descenso de 496 personas .

Desde la perspectiva de género, la **tasa** estimada de **desempleo femenino en Alcobendas** sigue siendo **significativamente más alta que la tasa masculina**. Ello ocurre también en el ámbito nacional y en el de la Comunidad de Madrid.

Aumenta en este periodo el número de puestos de trabajo solicitados por las empresas a la Agencia de Colocación Municipal, suponiendo un total de 361 expedientes (39 más que en el trimestre anterior y 114 mas que en el año anterior en este mismo periodo). Ello no ocurre en la Oficina Local de Empleo donde los expedientes de contratación descienden un 21 % .

- Mayoritariamente las ofertas tramitadas son para perfiles cada vez mas cualificados y con experiencia en el sector demandado.

## TASA DE PARO Y DESEMPLEADOS INSCRITOS

### • TASA DE PARO LOCAL ESTIMADA:

GENERAL 7,50 ↑ Mujeres: 8,68 ↑ Hombres: 6,36 ↑

### • TASA DE PARO NACIONAL:

GENERAL 14,70 ↑ Mujeres: 16,74 ↑ Hombres: 12,90 ↑

### • TASA DE PARO C. DE MADRID:

GENERAL 11,70 ↑ Mujeres: 12,82 ↑ Hombres: 10,67 ↑

### • OFICINA DE EMPLEO, TOTAL DESEMPLEADOS:

4.618 ↑ Mujeres: 2.632 ↑ Hombres: 1.986 ↑

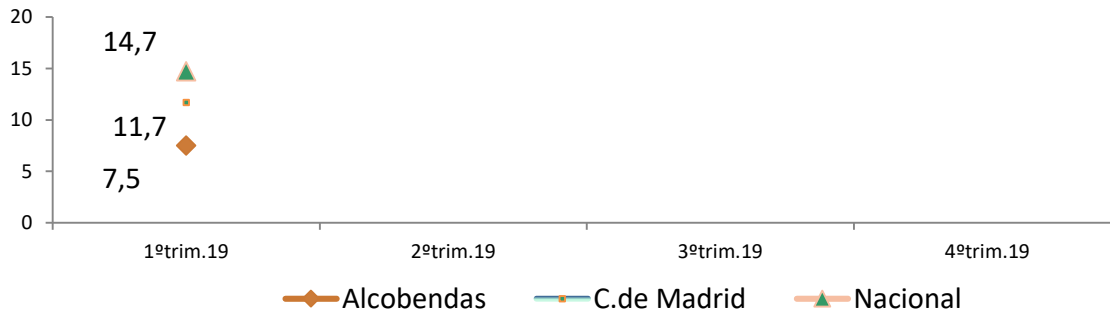
Variación trimestral + 112 desempleados más frente trimestre anterior.  
Variación interanual - 496 desempleados menos frente al mismo periodo año anterior.

### • AGENCIA DE COLOCACIÓN MUNICIPAL, TOTAL DESEMPLEADOS:

4.338 ↓ Mujeres: 2.548 ↓ Hombres: 1.261 ↓

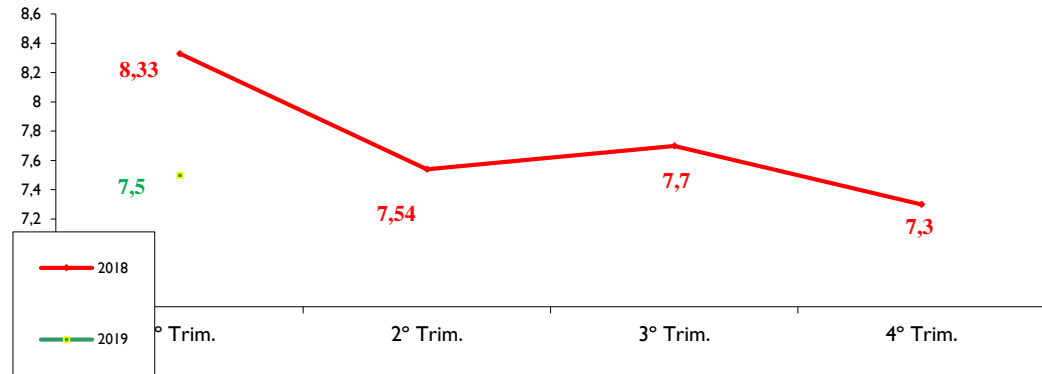
Variación trimestral - 326 registrados menos frente trimestre anterior.  
Variación interanual - 758 registrados menos frente al mismo periodo año anterior.

(Población de 16 años y más, inscritos a 30 de Junio)

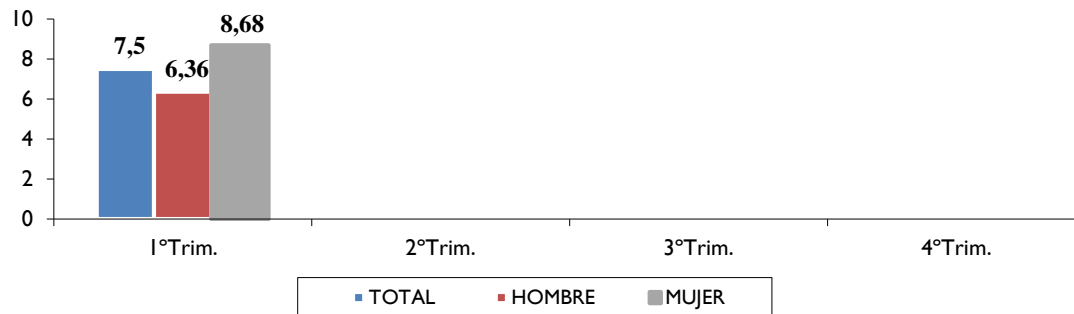


TASA DE PARO: COMPARACIÓN ESPAÑA, C. DE MADRID Y ESTIMACIÓN ALCOBENDAS

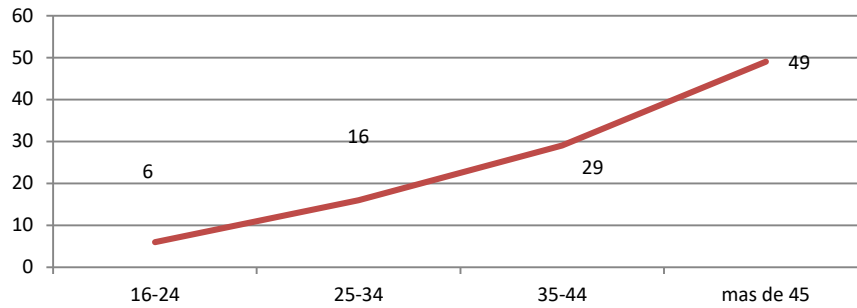
ALCOBENDAS, TASA DE PARO ESTIMADA COMPARACION BIANUAL



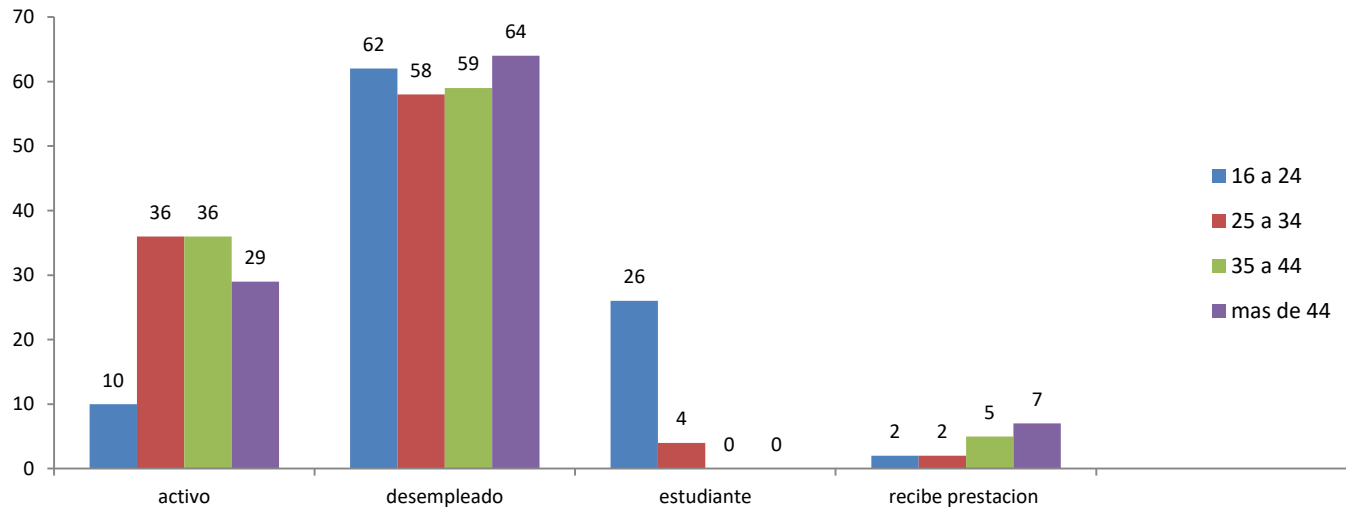
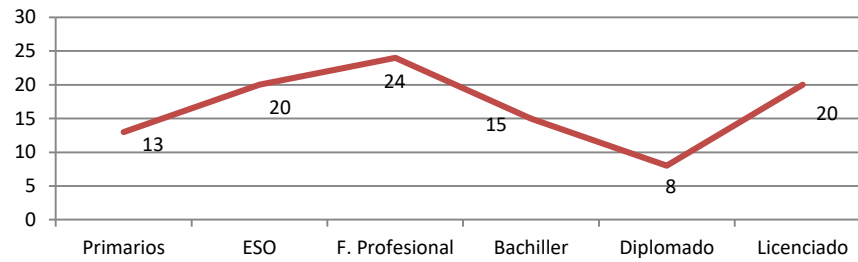
ALCOBENDAS, TASA DE PARO ESTIMADA SEGÚN SEXO



## PERFIL DEL DESEMPLEADO



**NIVEL ACADÉMICO (%)**

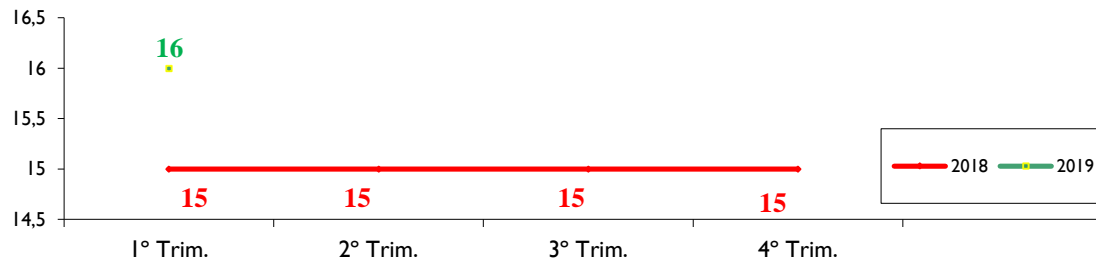
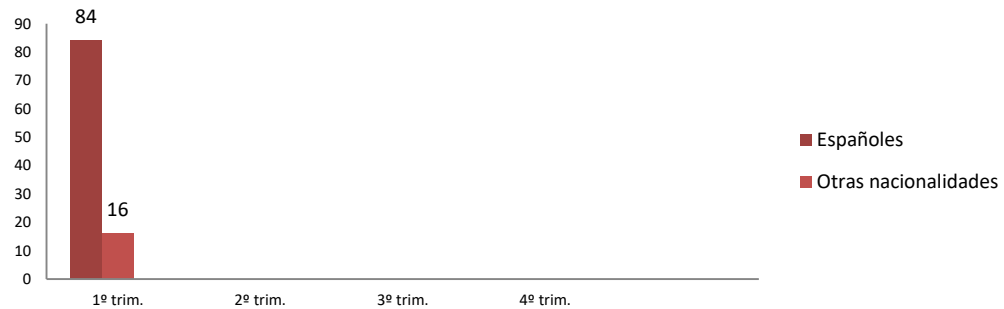


## PERFIL DEL DESEMPLEADO

### GRUPO DE OCUPACIÓN (%)

	TOTAL	HOMBRE	MUJER
- EMPLEADO ADMINISTRATIVO	20	10	29
- TRABAJADOR NO CUALIFICADO (principalmente personal domestico)	19	20	21
- TÉCNICOS Y PROFESIONALES DE APOYO (principalmente especialistas en electricidad /electrónica)	16	15	16
- TRABAJADOR DE LOS SERVICIOS (principalmente dependientes de comercio)	15	9	22
- TÉCNICOS Y PROFESIONALES CIENTÍFICOS (principalmente profesores )	12	10	12
- TRABAJADOR CUALIFICADO (principalmente trabajadores de la construcción)	10	21	-
- OPERADORES (principalmente conductores)	6	13	-
- DIRECTIVOS	2	2	-

### INMIGRANTES INSCRITOS (%)



### COMPARACION BIANUAL

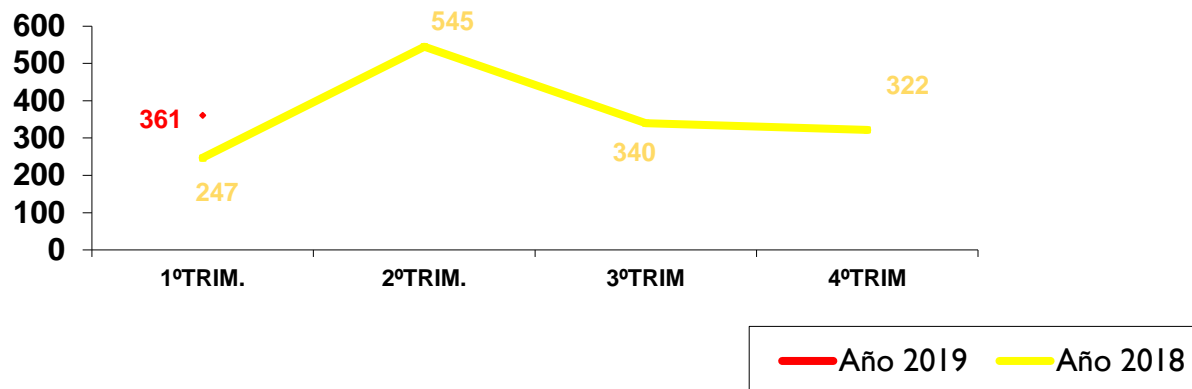
### INMIGRANTES INSCRITOS (%)



## OFERTAS DE TRABAJO GESTIONADAS EN LA AGENCIA DE COLOCACIÓN

- TOTAL PUESTOS DE TRABAJO:  
**361** Variación trimestral **39 más** Variación interanual **114 más**
- PRINCIPAL GRUPO DE OCUPACIÓN OFERTADO:  
- EMPLEADOS DE TIPO ADMINISTRATIVO **23%**

### EVOLUCIÓN NÚMERO DE PUESTOS DE TRABAJO



<u>PRINCIPALES GRUPOS DE OCUPACIÓN</u>	<u>%</u>
PERSONAL DE TIPO ADMINISTRATIVO	23
TECNICOS Y PROFESIONALES DE APOYO (principalmente comerciales)	21
TRABAJADOR DE LOS SERVICIOS (principalmente para hostelería)	17
TRABAJADOR NO CUALIFICADO (principalmente empleadas domesticas )	16
-OPERADORES (principalmente conductores)	11
TRABAJADOR CUALIFICADO (principalmente mecánicos)	8
TÉCNICOS Y PROFESIONALES CIENTÍFICOS (principalmente para puestos relacionados con la ingeniería)	4

### ESPECIALIZACIÓN POR SEXO DE LAS OFERTAS DE EMPLEO

Cuando se requiere específicamente un sexo determinado, se observa como ello esta directamente relacionado con un determinado oficio o sector;

- Hombres: como categoría profesional, son significativamente más demandados como operadores y trabajador cualificado.
- Mujeres: son solicitadas con más frecuencia como trabajadoras de los servicios y de tipo administrativo.

## OFERTAS DE TRABAJO GESTIONADAS EN LA AGENCIA DE COLOCACIÓN

<u>PRINCIPALES SECTORES OFERTANTES</u>	<u>%</u>
ADMINISTRACIÓN Y OFICINAS	20
-SERVICIOS A LA COMUNIDAD Y PERSONALES	19
-SECTOR COMERCIAL	19
-HOSTELERIA	10
-TRANSPORTE Y COMUNICACIONES	6
-SERVICIO A EMPRESAS	6
-DOCENCIA	4
-MANTENIMIENTO	4
-EDIFICACION Y OBRA PUBLICA	3
-AUTOMOCION	3
-OTROS	6

En la mayoría de las ofertas gestionadas por la Agencia de Colocación, se solicita:

- Jornada completa.
- Horario partido.

Los contratos mas ofertados son por Obra o Servicio (43%) y eventual (23%).

Un 50% de estas ofertas son para trabajar en Alcobendas y el resto son principalmente para S. Sebastián de los Reyes (18%) y Madrid (16%).

Mayoritariamente no se requiere un sexo determinado.

La franja de edad más demandada es hasta los 35 años.

Respecto a la formación no suele ser un requisito imprescindible pero si es valorable.

La mayoría de las ofertas requieren experiencia.

Se aprecia un mayor número de ofertas que requieren conocimientos informáticos.

En el presente trimestre se han registrado 13.762 contratos, lo que supone un importante decremento respecto al anterior trimestre (-21%). Este decremento puede ser explicado por la finalización de la Campaña de Navidad.

De ellos el 21% son contratos temporales y solo un 29% tienen carácter indefinido.

La mayoría de los contratos se han realizado a personas de 25 a 44 años (60%), quedando a mucha distancia los registrados a menores de 25 años (18%) y a personas de más de 44 años (22%).

Según sexo, se ha registrado un 56% de contratos dirigidos a hombres, frente a un 44% dirigido a mujeres .

Estos datos están referidos a contratos comunicados con localidad del centro de trabajo en Alcobendas. La cifra es elevada porque incluye todos los contratos, independientemente de la duración de los mismos o que se trate de varias contrataciones del mismo trabajador.

Los trabajadores contratados no tienen por qué ser del municipio de Alcobendas ni estar inscritos como demandantes de empleo.

Hay que tener en cuenta que las empresas con sede social en Alcobendas al comunicar la contratación ponen sistemáticamente como localidad del centro de trabajo esta sede social, independientemente del lugar del trabajo real donde se desarrollará el contrato. Ello se aprecia especialmente cuando se trata de multinacionales, ETT o Consultoras que contratan a trabajadores que van a prestar servicio en otras sedes o en empresas clientes.

- INFORME 69
- REALIZADO EN ABRIL DE 2019

DEPARTAMENTO DE COMERCIO, FOMENTO DEL EMPLEO Y NUEVAS  
OPORTUNIDADES

