

INFORME DE EMANCIPACIÓN DE LA POBLACIÓN JOVEN EN ALCOBENDAS

v0.2 Febrero 2022

INTRODUCCIÓN

Dentro del ideario colectivo de los ciudadanos de Alcobendas hay uno que perdura en el tiempo, expresado por los pobladores originales que contribuyeron a la transformación del antiguo pueblo en la moderna ciudad actual y que consiste en el deseo de que sus hijos no tengan que abandonar la ciudad que los vio nacer al emanciparse. La primera vez que se recoge esta idea es en el estudio realizado en 1988 que luego serviría como embrión del primer Plan Joven de la ciudad: “Un estudio realizado para los jóvenes de Alcobendas” [1]. En este estudio se observa que en el quinquenio 1980-85, los movimientos de baja residencial tienen una fuerte incidencia entre los jóvenes con edades de emanciparse y se plasma la idea de mantener la residencia en Alcobendas de las generaciones jóvenes basado en que el aspecto de la identidad local sugiere la necesidad de una continuidad en las generaciones que lo vertebran.

Esta idea recurrente queda recogida en posteriores estudios como “Alcobendas: Estructura y dinámicas sociales” [2], del que reproducimos el siguiente texto:

“La fuerte presencia de la iniciativa privada en la promoción y construcción de vivienda, suele introducir en la estructura social un serio elemento discriminatorio que se manifiesta en la expulsión de las capas sociales menos favorecidas (sobre todo entre los jóvenes) hacia zonas y municipios en donde las dificultades para acceder a la vivienda sean menores. En este sentido, la situación estratégica del municipio en el norte del área metropolitana de Madrid, junto con la imagen de distinción asociada a las urbanizaciones surgidas en torno a La Moraleja, han contribuido decisivamente a las fuertes tendencias alcistas de los precios de la vivienda en la ciudad”.

Sin duda las circunstancias de carácter estructural señaladas en ese estudio siguen teniendo una fuerte presencia en el imaginario colectivo y en la situación actual de los jóvenes de Alcobendas. En la reciente investigación cualitativa “Discursos de la población en torno al modelo de bienestar social y su gestión municipal en Alcobendas” [3] también se señala (pg. 40) que *“con independencia del grupo social de referencia, existe un claro consenso sobre el elevado coste de la vivienda en el municipio, y la escasa intervención municipal al respecto...”*, considerando insuficientes las políticas locales en materia de vivienda protegida en los últimos años.

Desde el Plan estratégico Alcobendas Lidera 2030 y el Departamento de Planificación y Evaluación, somos conscientes de la necesidad de profundizar en este análisis que ahora iniciamos, utilizando tanto nuevas herramientas de *big data*, como otras derivadas del análisis sociológico en las que tendremos que seguir profundizando.

DEPARTAMENTO DE PLANIFICACIÓN Y EVALUACIÓN. ENERO 2022

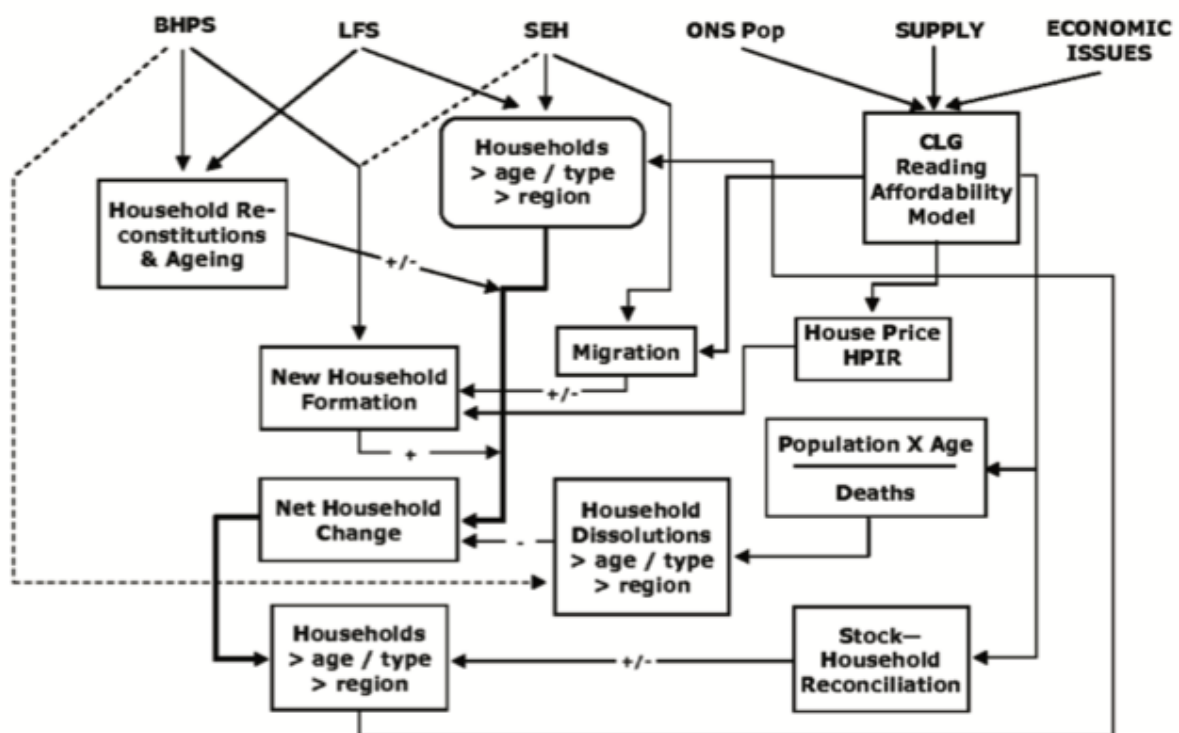
[1] Investigación Social y Evaluación de Políticas Municipales, *Un estudio realizado para los jóvenes de Alcobendas*, 1988, Ayuntamiento de Alcobendas.

[2] Dirección de Investigación Social y Evaluación de Políticas Municipales, *Vivir en Alcobendas: Estructura y dinámicas sociales*, 2005, Ayuntamiento de Alcobendas.

[3] Martín Sonseca Rey, A. Orgaz Alonso, C. et. al. *Discursos de la población en torno al modelo de Bienestar Social y su gestión municipal en Alcobendas*, 2021, Concejalía Delegada de Economía, Hacienda, Coordinación, Planificación, Organización y Calidad del Ayuntamiento de Alcobendas.

OBJETIVO

Con este Informe buscamos hacer una aproximación a las necesidades de vivienda actual que deberían cubrirse en Alcobendas para evitar que nuestros jóvenes se vean forzados a marcharse de la ciudad para buscar una vivienda asequible. Sin embargo, caracterizar en todas sus dimensiones la demanda habitacional de una ciudad como la nuestra es un problema complejo, y que, sobre todo, no puede tratarse de forma aislada. Obviando los aspectos sobre accesibilidad económica de los distintos modos de tenencia de vivienda, y centrándonos sólo en la parte demográfica, se requiere una gran cantidad de datos y simulaciones. Como ejemplo, el modelo de creación y modificación de hogares desarrollado para el estudio de necesidades de vivienda por el Departamento de Comunidades y Gobiernos Locales del Reino Unido [4] tomado como referencia en este análisis contempla más de 10 submodelos y fuentes de datos distintas, incluyendo las de flujos de población.



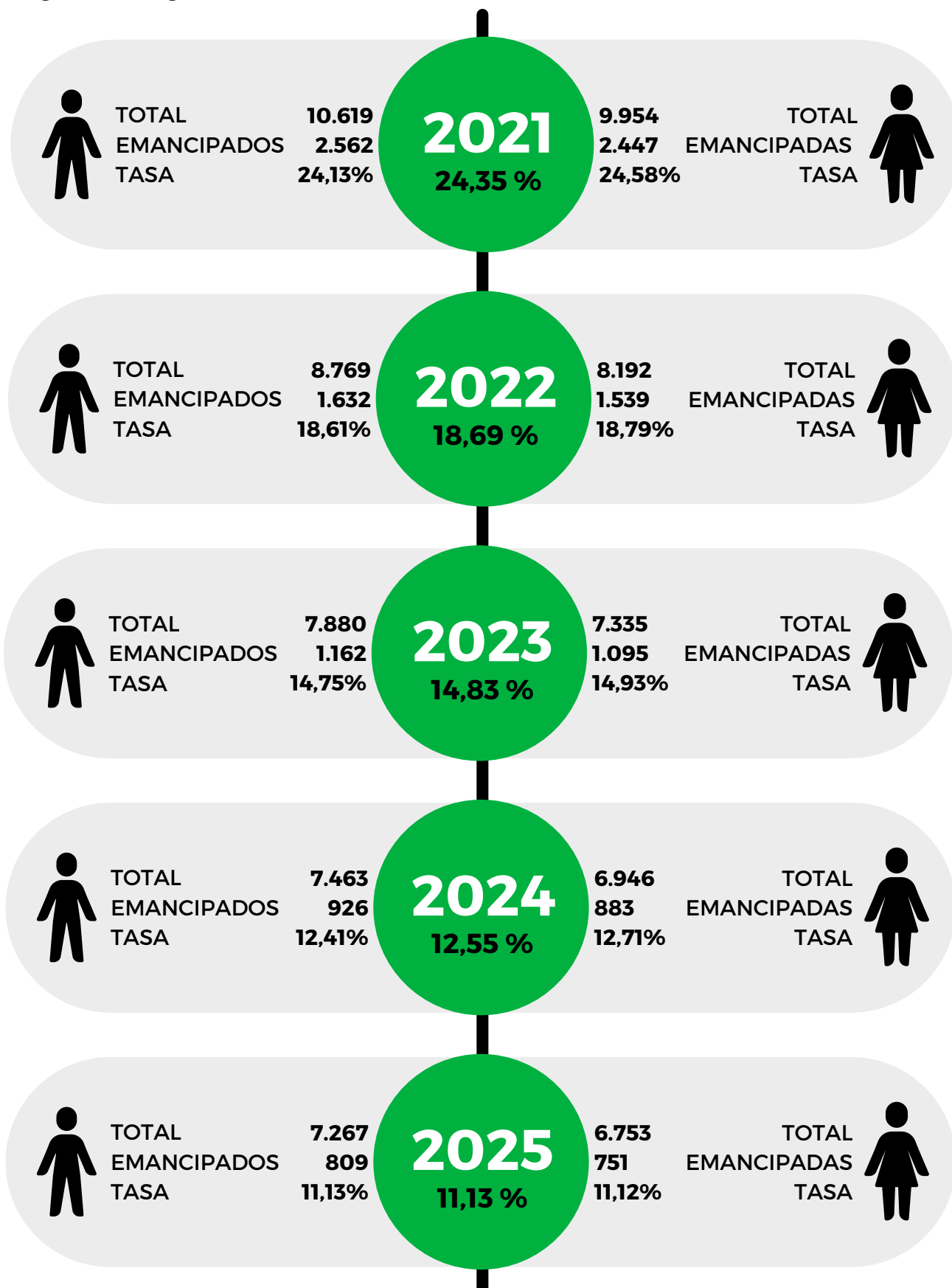
No es objeto de este estudio ni existen datos suficientes para una modelización de estas características. Sin embargo, está a nuestro alcance utilizar alguno de estos modelos, concretamente los que tratan sobre la formación de nuevos hogares, y adaptarlo a nuestras necesidades.

Por tanto, nos fijamos como objetivo realista **estimar la cantidad de jóvenes actualmente residentes en Alcobendas que, en los próximos años, se independizarán del hogar familiar y buscarán formar uno nuevo**. Utilizaremos para ello como datos de entrada el padrón municipal continuo de Alcobendas, las estadísticas de natalidad, fecundidad y nupcialidad del INE y las evidencias empíricas del Observatorio de la Juventud de España e Injuve (Instituto de la Juventud de España) en cuanto a hábitos de emancipación.

[4] Bramley, Pawson, White, Watkins, Pleace, *Estimating housing need*, 2010, Department for Communities and Local Government, Eland House, Bressenden Place, London ISBN: 978 1 4098 26262, disponible en https://assets.publishing.service.gov.uk/government/uploads/system/uploads/attachment_data/file/6338/1776873.pdf

RESULTADOS

En 2021 estaban empadronados en Alcobendas un total de 27.016 jóvenes entre 16 y 35 años, de los cuales estimamos que 20.573 conviven aún en el hogar familiar (un 76,2%, bastante similar al 70,7 % que indica la Encuesta de Juventud y Bienestar de Alcobendas). En los próximos 5 años, 13.806 de estos jóvenes se independizarán, con el siguiente desglose:



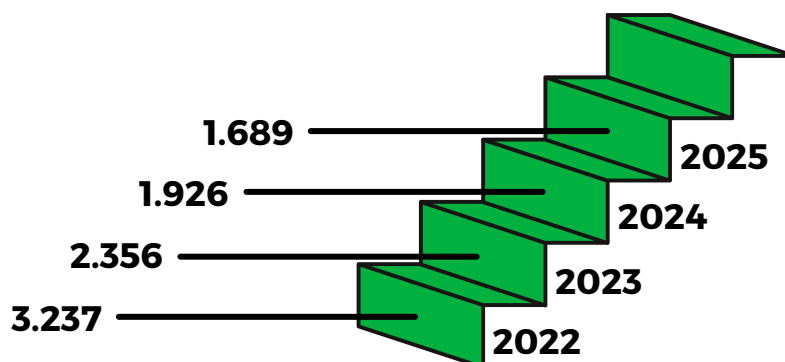
Esto no significa, obviamente, que sean necesarias 13.000 viviendas en los próximos 5 años. La relación entre el número de emancipados y el número de viviendas necesarias no corresponde, obviamente, a un reparto unívoco uno a uno, sino que depende en gran medida de la edad, las características propias del individuo y su entorno, que desembocan en distintas realidades (emigración, soluciones de habitabilidad compartidas, regímenes de tenencia diferentes...). Se ha hecho una estimación, sumando todas ellas, del número de viviendas que serán necesarias durante el año 2022 para satisfacer al teórico número de personas independizadas entre los Hijos de Alcobendas.



**EN EL AÑO
2022 SERÁN
NECESARIAS
904*
VIVIENDAS
EN
ALCOBENDAS**

¿POR QUÉ SE INDEPENDIZAN CADA AÑO MENOS JÓVENES?

Estamos considerando una muestra "aislada", los jóvenes empadronados en Alcobendas en 2020, y el único flujo de reposición es el de los jóvenes que ya residían en la ciudad y cada año cumplen 16. Por ello, la población de la muestra es descendente. Además, si se suavizan estos supuestos con la introducción de un factor que mide la progresividad de la población en la Comunidad de Madrid y los saldos migratorios que el territorio alcobedense soporta año tras año (el cual es negativo), se obtienen datos un poco por encima de lo calculado en el modelo pero con la misma tendencia a la baja año tras año.



¿POR QUÉ LA TASA DE EMANCIPACIÓN TAMBIÉN DESCENDE?

Cada año restamos a esa población inicial los jóvenes que se independizaron el año anterior, por lo que las edades con mayores tasas cada vez tienen menos representación.

* Este número de viviendas es estimado y puede variar dependiendo del contexto socioeconómico de Alcobendas y Madrid. Incluido a esto, los agentes que actúan en el mercado de la vivienda juegan un papel fundamental en el resultado final de dicho número.

METODOLOGÍA

Nuestro modelo consta de tres etapas:

1. Caracterización de los rangos de edad de los componentes de las familias, y su aplicación para buscar en los datos del padrón unidades familiares en las que los jóvenes actualmente conviven con sus progenitores; el resultado de esta fase será el número de jóvenes con edades susceptibles de emanciparse y viven en el hogar familiar.
2. Aproximación del comportamiento de los jóvenes en cuanto a su emancipación, y su aplicación sobre la base anterior para estimar el número de independizados por año.
3. Estimación del número de viviendas necesarias para el total de jóvenes emancipados en el año 2022.

Primero, se requiere conocer las edades probables de los padres que conviven con dichos jóvenes. Para ello, se emplean datos proporcionados por el INE (Instituto Nacional de Estadística) recogidos en su catálogo "Indicadores demográficos básicos", donde se resume la evolución histórica del comportamiento de los fenómenos demográficos básicos en España (natalidad, fecundidad, mortalidad y nupcialidad). El primer paso que tomamos para encontrar la edad de los progenitores del hogar de los jóvenes es localizar la edad de las madres. Se emplean datos de la Comunidad de Madrid porque la serie temporal de Alcobendas sólo está disponible desde 2014, pero su comportamiento es muy similar en los años en que ambas están disponibles. Se recopila la Edad Media a la Maternidad de las madres y las tasas de fecundidad por edades desde 1986.

TASA FECUNDIDAD	2006	2005	2004	2003	2002	2001	2000	1999	1998	1997	1996	1995	1994	1993	1992	1991	1990	1989	1988	1987	1986
De 10 a 14 años	0.14	0.17	0.17	0.2	0.21	0.07	0	0	0.01	0.08	0.05	0.09	0.03	0.08	0.04	0.05	0.04	0.04	0.06	0.06	0.06
De 15 a 19 años	12.02	9.99	9.77	10	8.79	7.48	6.22	5.45	4.5	4.3	4.03	4.16	4.71	5.29	6.11	6.8	7.2	8.27	9.83	10.62	11.6
De 20 a 24 años	29.43	27.63	27.93	25.51	24.99	22.5	18.94	16	14.61	15.72	15.81	18.06	21.13	25.67	29.34	32.16	36.29	41.46	44.48	47.63	52.21
De 25 a 29 años	56.56	55.41	57.34	57.7	56.89	57.22	57.68	55.55	56.03	60.75	65.64	69.45	75.94	84.43	90.68	92.56	97.11	99.8	103.26	109.59	111.16
De 30 a 34 años	101.07	100.81	102.67	103.63	101.7	102.03	101.28	95.93	92.63	93.53	90.49	88.24	86.76	87.05	86.8	81.73	79.51	78.7	76.24	76.3	77.34
De 35 a 39 años	62.81	60.42	59.9	57.94	54.87	54.27	50.18	45.68	41.14	38.06	35.42	34.17	32.4	31.77	31.06	28.6	28.74	28.71	28.29	30.17	31.04
De 40 a 44 años	11.83	11.29	11.01	9.91	9.31	8.49	7.5	6.76	6.22	5.77	5.43	5.26	5.21	5.19	5.24	5.4	5.51	5.75	6.65	6.77	7.96
De 45 a 49 años	0.79	0.59	0.53	0.54	0.47	0.44	0.43	0.28	0.29	0.22	0.2	0.26	0.24	0.19	0.22	0.23	0.37	0.36	0.27	0.41	0.43
50 y más años	0.32	0.21	0.13	0.13	0.28	0.2	0	0.05	0	0.03	0	0.03	0	0.1	0	0.03	0	0	0	0.07	0.03

Tabla 1: Tasas de fecundidad por edad en la Comunidad de Madrid

Utilizando estas dos variables se aproximan, con una sensibilidad muy baja, las edades mínimas y máximas probables de las madres de Alcobendas año a año. En dicha aproximación, se asume un error de apenas un 2% debido a que se restringe como edades potenciales a aquellos grupos de edad que poseen tasas de fecundidad iguales o superiores a 10 nacidos por cada 1000 mujeres en el rango, por lo que alrededor de un 2% de nacimientos por año no se tienen en cuenta al asumir dichos umbrales. En consecuencia, se crea un intervalo que comprende las edades de las madres desde 1986 hasta 2006. Tomamos esos años al ser los de nacimiento de la población objetivo del estudio (15-35).

De forma habitual en estos análisis se asume un enfoque normativo, donde los similares se conectan, o en otras palabras, las personas se unen con personas de una edad y características similares. Sin embargo y como es lógico, si únicamente empleamos este dato para asumir la potencial edad de los progenitores actuales que conviven en Alcobendas, asumiríamos un error considerable. Para limitarlo, utilizamos las edades de llegada al matrimonio por sexo. Utilizando dichos datos se logra corregir aún más el error en la edad potencial de los padres de los jóvenes de Alcobendas año a año en todo el periodo analizado. Este proceso se refleja en la tabla 2:

PERIODO FECUNDIDAD	2006	2005	2004	2003	2002	2001	2000	1999	1998	1997	1996	1995	1994	1993	1992	1991	1990	1989	1988	1987	1986
Edad mínima	15	20	20	20	20	20	20	20	20	20	20	20	20	20	20	20	20	20	20	15	15
Edad máxima	44	44	44	39	39	39	39	39	39	39	39	39	39	39	39	39	39	39	39	39	39
EDAD AL MATRIMONIO	2006	2005	2004	2003	2002	2001	2000	1999	1998	1997	1996	1995	1994	1993	1992	1991	1990	1989	1988	1987	1986
Hombres	35.23	34.27	33.61	33.25	32.91	32.48	32.3	32.35	32.17	32.08	31.98	31.75	31.43	31.09	30.66	30.4	30.07	29.74	29.59	29.39	29.35
Mujeres	32.06	31.35	31.01	30.7	30.41	30.1	29.91	29.88	29.7	29.55	29.47	29.09	28.85	28.5	28.06	27.74	27.39	27.1	26.89	26.68	26.59
Diferencia	3.17	2.92	2.6	2.55	2.5	2.38	2.39	2.47	2.47	2.53	2.51	2.66	2.58	2.59	2.6	2.66	2.68	2.64	2.7	2.71	2.76
INTERVALO DE EDAD CORREGIDO	[15,47]	[20,47]	[20,47]	[20,42]	[20,42]	[20,41]	[20,41]	[20,41]	[20,41]	[20,42]	[20,42]	[20,42]	[20,42]	[20,42]	[20,42]	[20,42]	[20,42]	[20,42]	[20,42]	[15,42]	[15,42]

Tabla 2: Rangos de edad de progenitores por año de nacimiento

Una vez determinados estos rangos de edad, sobre los datos del padrón aplicamos el siguiente algoritmo: para los nacidos cada uno de los años de la tabla, buscaremos aquellos que viven en un hogar donde, además, vive una persona en el intervalo de edad calculado. Por ejemplo, para los jóvenes nacidos en 1997 (y que en 2021 han cumplido 24 años), buscamos aquellos que conviven con al menos una persona entre 44 y 66 años. Separamos por sexo porque estos tienen diferente comportamiento respecto a la emancipación. El resultado se refleja en la tabla 3:

JÓVENES CONVIVIENTES CON PROGENITORES	2006	2005	2004	2003	2002	2001	2000	1999	1998	1997	1996	1995	1994	1993	1992	1991	1990	1989	1988	1987	1986
Hombres	712	726	713	661	654	627	654	607	584	574	555	580	497	516	453	440	423	373	320	351	311
Mujeres	685	644	672	589	606	593	564	582	566	518	585	517	529	471	426	393	358	346	298	349	348

Tabla 3: Jóvenes que conviven con sus progenitores por sexo y año de nacimiento

La segunda etapa del estudio se centrará en utilizar estos datos generados para localizar aquellos que tienen una alta probabilidad de emanciparse, o que, *ceteris paribus*, deberían abandonar su hogar familiar en los próximos años. El Observatorio de Emancipación del Consejo de la Juventud de España analiza en sus informes periódicos presentados semestralmente las tendencias de algunos elementos objetivos relacionados con el empleo y la vivienda que definen las condiciones de vida y los procesos de transición hacia la vida adulta de la población joven en España. De tal modo, calculan desde una perspectiva cuantitativa y descriptiva las Tasas de Emancipación de los jóvenes en distintos rangos de edad. Los datos ofrecidos por el Observatorio recogen las tasas de emancipación y las tasas de emancipación de los jóvenes entre 16 y 29 años desagregadas por sexo; y de los jóvenes entre 16 y 24 años, entre 25 y 29 años, y entre 30 y 34 años sin desagregar. Los datos se ofrecen desde el año 2006 hasta 2021 de forma trimestral para la Comunidad de Madrid.

Lo primero es que existen diferencias importantes entre hombres y mujeres en las tasas de emancipación analizadas en prácticamente todos los territorios españoles. En el caso de la Comunidad de Madrid, las jóvenes se emancipan en un grado más alto que ellos. Esto implica un problema estadístico, debido a que las tasas de emancipación desagregadas por sexo únicamente se ofrecen para el rango de edades de entre los 16 y los 29 años, por lo que asumiríamos un error considerable en el análisis. Para solventar este problema, se estiman las tasas por sexo del resto de rangos de edad, para diferenciar entre rangos de edad más cortos con distintas tasas (porque además presentan diferencias considerables). Se pretende contar con las tasas de emancipación de los jóvenes entre 16 y 24 años, 25 y 29 años y; 30 y 34 años; desagregadas por sexo. Se calculan las diferencias existentes entre número de hombres y mujeres a lo largo del total de periodos para estimarlas, empleando dicha diferencia y teniendo en cuenta la desviación de la distribución de las tasas.

Lo segundo que necesitamos es analizar la tendencia del total de tasas con tal de conocer las tasas de emancipación de los próximos 5 años. Para ello se realiza un estudio de las series temporales que se disponen para conocer el comportamiento que tendrán a través de los próximos 5 años, bajo el supuesto que no se producirían cambios estructurales o grandes shocks en el entorno político-económico a corto plazo. Así, se estiman las tasas para los distintos grupos de edad y sexos para los próximos 5 años.

En consecuencia, se aproximan las distintas tasas de emancipación que tendrán los jóvenes en edades comprendidas desde los 13 a los 39 años. Como podrá observarse, se tienen en cuenta los rangos de edad de los 13 a los 15; y de los 34 a los 39. Esto es debido a que con el paso del tiempo, en los próximos años, habrá jóvenes que entren dentro del rango del estudio y en contraposición, algunos que superarán la edad asumida por el estudio. El análisis realizado asume como probabilidades de emancipación dichas tasas y las interpone con el número de jóvenes de dicha edad que actualmente conviven con sus padres en el municipio. De tal forma, los jóvenes de 13 a 15 años incluidos en la muestra poseen una probabilidad de emancipación del 0% ya que no se asume como un hecho presumible y a aquellos mayores de los 34 años se les imputa una probabilidad de emancipación del 80% para hombres y un 90% para mujeres (diferencia impuesta por las evidencias mostradas en el análisis del total de tasas encontradas entre hombres y mujeres).

Así, como se observa en la tabla 4, las tasas de emancipación se entrecruzan con el número de jóvenes hombres y mujeres que se encuentran actualmente en el municipio, dando a lugar al resultado que se busca del estudio: el número de jóvenes que presumiblemente se emanciparan en los próximos 5 años, diferenciando por género, edad y año. Cabe destacar que como se puede observar en dicha tabla, se tiene en cuenta el envejecimiento de la población de la muestra, como es lógico, y se van sustrayendo aquellos jóvenes que presumimos que se independizaron de un año para otro, es decir, si en 2021 asumimos que se independizaron 53 jóvenes de 22 años, habiendo 1189 jóvenes de dicha edad en ese mismo año, para el año siguiente, 2022, se tendrán en cuenta en el estudio 1136 jóvenes de 23 años, teniendo en cuenta aquellos que tenían 22 el año anterior y restando aquellos que presumiblemente se emanciparon.

Edad	Año 2021							Año 2022						
	Tasa Emancipación		Tasa Emancipación		Jov H	Jov M	TOTAL	Tasa Emancipación		Tasa Emancipación		Jov H	Jov M	TOTAL
	H	M	H	M	Emancipados	Emancipadas		H	M	H	M	Emancipados	Emancipadas	
13	0.000	0.000	745	706	0	0	0	0.000	0.000	730	690	0	0	0
14	0.000	0.000	743	682	0	0	0	0.000	0.000	745	706	0	0	0
15	0.000	0.000	712	685	0	0	0	0.000	0.000	743	682	0	0	0
16	0.044	0.058	726	644	32	28	60	0.041	0.053	712	685	29	28	57
17	0.044	0.058	713	672	32	30	62	0.041	0.053	694	616	29	25	54
18	0.044	0.058	661	589	29	26	55	0.041	0.053	681	642	28	26	54
19	0.044	0.058	654	606	29	27	56	0.041	0.053	632	563	26	23	49
20	0.044	0.058	627	593	28	26	54	0.041	0.053	625	579	26	24	50
21	0.044	0.058	654	564	29	25	54	0.041	0.053	599	567	25	23	48
22	0.044	0.058	607	582	27	26	53	0.041	0.053	625	539	26	22	48
23	0.044	0.058	584	566	26	25	51	0.041	0.053	580	556	24	23	47
24	0.044	0.058	574	518	25	23	48	0.041	0.053	558	541	23	22	45
25	0.353	0.493	555	585	196	207	403	0.352	0.489	549	495	193	174	367
26	0.353	0.493	580	517	205	183	388	0.352	0.489	359	378	126	133	259
27	0.353	0.493	497	529	176	187	363	0.352	0.489	375	334	132	118	250
28	0.353	0.493	516	471	182	166	348	0.352	0.489	321	342	113	120	233
29	0.353	0.493	453	426	160	150	310	0.352	0.489	334	305	118	107	225
30	0.597	0.830	440	393	262	234	496	0.597	0.825	293	276	175	165	340
31	0.597	0.830	423	358	252	214	466	0.597	0.825	178	159	106	95	201
32	0.597	0.830	373	346	223	206	429	0.597	0.825	171	144	102	86	188
33	0.597	0.830	320	298	191	178	369	0.597	0.825	150	140	90	84	174
34	0.597	0.830	351	349	209	208	417	0.597	0.825	129	120	77	72	149
35	0.800	0.900	311	348	249	278	527	0.800	0.900	142	141	114	113	227
36	0.800	0.900						0.800	0.900	62	70	49.6	56	106
37	0.800	0.900						0.800	0.900					
38	0.800	0.900						0.800	0.900					
39	0.800	0.900						0.800	0.900					
TOTAL			10619	9954	2562	2447	5009			8769	8192	1631.6	1539	3170.6
							24.35%							18.69%

Tabla 4a: Jóvenes emancipados por sexo y edad (2021-2022)

INFORME DE EMANCIPACIÓN DE LA POBLACIÓN JOVEN EN ALCOBENDAS

Edad	Año 2023							Año 2024						
	Tasa Emancipación		Tasa Emancipación		Jov H	Jov M	TOTAL	Tasa Emancipación		Tasa Emancipación		Jov H	Jov M	TOTAL
	H	M	H	M				H	M	H	M			
13	0.000	0.000												
14	0.000	0.000	730	690	0	0	0	0.000	0.000					
15	0.000	0.000	745	706	0	0	0	0.000	0.000	730	690	0	0	
16	0.038	0.048	743	682	28	26	54	0.035	0.043	745	706	26	25	51
17	0.038	0.048	683	657	26	25	51	0.035	0.043	715	656	25	23	48
18	0.038	0.048	665	591	25	22	47	0.035	0.043	657	632	23	22	45
19	0.038	0.048	653	616	25	23	48	0.035	0.043	640	569	22	20	42
20	0.038	0.048	606	540	23	21	44	0.035	0.043	628	593	22	21	43
21	0.038	0.048	599	555	23	21	44	0.035	0.043	583	519	20	18	38
22	0.038	0.048	574	544	22	21	43	0.035	0.043	576	534	20	19	39
23	0.038	0.048	599	517	23	20	43	0.035	0.043	552	523	19	18	37
24	0.038	0.048	556	533	21	20	41	0.035	0.043	576	497	20	17	37
25	0.351	0.485	535	519	188	182	370	0.351	0.481	535	513	188	180	368
26	0.351	0.485	356	321	125	113	238	0.351	0.481	347	337	122	118	240
27	0.351	0.485	233	245	82	86	168	0.351	0.481	231	208	81	73	154
28	0.351	0.485	243	216	85	76	161	0.351	0.481	151	159	53	56	109
29	0.351	0.485	208	222	73	78	151	0.351	0.481	158	140	55	49	104
30	0.597	0.821	216	198	129	118	247	0.597	0.816	135	144	81	86	167
31	0.597	0.821	118	111	70	66	136	0.597	0.816	87	80	52	48	100
32	0.597	0.821	72	64	43	38	81	0.597	0.816	48	45	29	27	56
33	0.597	0.821	69	58	41	35	76	0.597	0.816	29	26	17	16	33
34	0.597	0.821	60	56	36	33	69	0.597	0.816	28	23	17	14	31
35	0.800	0.900	52	48	42	38	80	0.800	0.900	24	23	19	18	37
36	0.800	0.900	28	28	22	22	44	0.800	0.900	10	10	8	8	16
37	0.800	0.900	12.4	14	10	11	21	0.800	0.900	6	6	5	5	10
38	0.800	0.900						0.800	0.900	2.4	3	2	2	4
39	0.800	0.900						0.800	0.900					
TOTAL	9.084842186	11.46064234	7880.4	7335	1162	1095	2257	9.054	11.370	7463.4	6946	926	883	1809
							14.83%							12.55%

Edad	Año 2025						
	Tasa Emancipación		Tasa Emancipación		Jov H	Jov M	TOTAL
	H	M	H	M			
13							
14							
15	0	0					
16	0,032	0,037	730	690	23	22	45
17	0,032	0,037	719	681	23	22	45
18	0,032	0,037	690	633	22	20	42
19	0,032	0,037	634	610	20	19	39
20	0,032	0,037	618	549	20	18	38
21	0,032	0,037	606	572	19	18	37
22	0,032	0,037	563	501	18	16	34
23	0,032	0,037	556	515	18	16	34
24	0,032	0,037	533	505	17	16	33
25	0,350	0,478	556	480	194	168	362
26	0,350	0,478	347	333	121	116	237
27	0,350	0,478	225	219	79	77	156
28	0,350	0,478	150	135	52	47	99
29	0,350	0,478	98	103	34	36	70
30	0,598	0,811	103	91	62	54	116
31	0,598	0,811	54	58	32	35	67
32	0,598	0,811	35	32	21	19	40
33	0,598	0,811	19	18	11	11	22
34	0,598	0,811	12	10	7	6	13
35	0,8	0,9	11	9	9	7	16
36	0,8	0,9	5	5	4	4	8
37	0,8	0,9	2	2	2	2	4
38	0,8	0,9	1	1	1	1	2
39	0,8	0,9	0,4	1	0	1	1
TOTAL			7267	6753	809	751	1560
							11,13%

Tabla 4b: Jóvenes emancipados por sexo y edad (2023-2025)

La etapa final que comprende el estudio consiste en la aproximación del número de viviendas necesarias en Alcobendas para satisfacer la demanda de este subgrupo. Para dicho cálculo empleamos datos de 2021 (que como anteriormente se ha comentado, son los más exactos debido a la inmediatez de los datos y el número de variables no estimadas, sino reales, empleadas en su cálculo). Con dichos datos, podemos aproximar el número de viviendas que serán necesarias durante 2022, para aquellos jóvenes que estimamos independientes.

Empleando datos de la Encuesta de Condiciones de Vida del INE [5] localizamos la distribución de hogares por régimen de tenencia de la vivienda, edad y sexo; además de esto, con información del Banco de Datos Municipal de la Comunidad de Madrid (ALMUDENA) [6] podemos obtener indicadores sobre la formación y composición de los hogares madrileños. Todos estos datos son cotejados con los resultados de la Encuesta de Bienestar y Juventud del ayuntamiento de Alcobendas para corroborar que su aplicación a Alcobendas es coherente.

Dividiendo en probabilidades de independizarse en hogares de distintos tamaños y configuraciones, se aplica una probabilidad para los jóvenes que presumimos van a emanciparse, que siempre será igual a 1 debido a que sabemos a ciencia cierta bajo nuestros supuestos que lo van a hacer. De tal forma, como se observa en la tabla 5, se aplican probabilidades de emanciparse solos, a un hogar con otra persona, con dos personas más o compartiendo hogar con 3 o más personas. Aplicando la fracción correspondiente a si es hogar de 1, 2, 3 y/o 4 personas o más se estima el número de viviendas que se necesitarán por rangos de edad y en total para el municipio.

Edad	Tasa		2021				Emancipados		TOTAL	Probabilidad opción				Número viviendas				TOTAL
	H	M	H	M	H	M	1 persona	2 personas		3 personas	4 o más	1 persona	2 personas	3 personas	4 o más			
16	0,04	0,06	726	644	32	28	60	0	0,05	0,45	0,5	0	1	3	2	6		
17	0,04	0,06	713	672	32	30	62	0	0,02	0,45	0,53	0	0	3	2	5		
18	0,04	0,06	661	589	29	26	55	0,03	0,1	0,4	0,47	2	1	2	7			
19	0,04	0,06	654	606	29	27	56	0,03	0,1	0,4	0,47	2	1	2	7			
20	0,04	0,06	627	593	28	26	54	0,05	0,1	0,4	0,45	3	1	2	8			
21	0,04	0,06	654	564	29	25	54	0,05	0,1	0,4	0,45	3	1	2	8			
22	0,04	0,06	607	582	27	26	53	0,05	0,1	0,4	0,45	3	1	2	8			
23	0,04	0,06	584	566	26	25	51	0,05	0,1	0,4	0,45	3	1	2	8			
24	0,04	0,06	574	518	25	23	48	0,05	0,1	0,4	0,45	2	1	2	7			
25	0,35	0,49	555	585	196	207	403	0,05	0,15	0,4	0,4	20	15	18	63			
26	0,35	0,49	580	517	205	183	388	0,07	0,15	0,48	0,3	27	15	21	70			
27	0,35	0,49	497	529	176	187	363	0,07	0,25	0,43	0,25	25	23	17	71			
28	0,35	0,49	516	471	182	166	348	0,07	0,25	0,48	0,2	24	22	19	69			
29	0,35	0,49	453	426	160	150	310	0,07	0,4	0,43	0,1	22	31	15	69			
30	0,60	0,83	440	393	262	234	496	0,1	0,6	0,25	0,05	50	74	14	139			
31	0,60	0,83	423	358	252	214	466	0,1	0,6	0,25	0,05	47	70	13	131			
32	0,60	0,83	373	346	223	206	429	0,1	0,6	0,27	0,03	43	64	13	121			
33	0,60	0,83	320	298	191	178	369	0,12	0,6	0,25	0,03	44	55	10	111			
34	0,60	0,83	351	349	209	208	417	0,15	0,6	0,24	0,01	63	63	11	136			
35	0,8	0,9	311	348	249	278	527	0,15	0,6	0,24	0,01	79	79	14	172			
TOTAL			10619	9954	2562	2447	5009									1217		

Tabla 5: configuraciones de hogares con recién emancipados

Finalmente, debemos considerar en la estimación los hogares que se forman con convivientes foráneos a Alcobendas (parejas y compañeros/as de piso), dentro y fuera de Alcobendas, y en situaciones no contempladas (incorporación a hogares formados anteriormente). Este es el paso donde la estimación tiene un mayor margen de error. Aplicamos datos de ALMUDENA sobre migraciones y emigraciones municipales, con los que podemos crear un factor basado en el saldo migratorio de Alcobendas (el cual es negativo, es decir, salen más personas de las que entran en este rango de edad). Este factor se suaviza para incorporar en el cálculo el número de viviendas con aportaciones exteriores (saldo positivo). Con el neto de estas aproximaciones, las 1217 viviendas iniciales estimadas quedarían en **904**.

[5] https://www.ine.es/dyngs/INEbase/es/operacion.htm?c=Estadistica_C&cid=1254736176807&menu=ultiDatos&idp=1254735976608

[6] <http://www.madrid.org/desvan/Inicio.icm?enlace=almodena>